



Следите за важным.
По всему миру.



ГдеМои S5

GPS-даталоггер для записи маршрутов

Руководство пользователя

[Артикул модели S5]

Благодарим за выбор!

Спасибо за выбор продукции ГдеМои!

Мы приложили все усилия для того, чтобы представить Вам этот качественный и высокотехнологичный продукт. Надеемся, что Вы получите удовлетворение от его использования. Мы будем рады получить Ваши отзывы и пожелания по телефону **8-800-3333-101** или по почте: **support@gdemoi.ru**



Произведено по заказу ГдеМои в Тайване. Предприятие-изготовитель "Wonde Proud Technology Co., Ltd."; адрес: КНР, Тайвань, Тайбей, Ксижи Сити, улица Шин-Тай-Бу Роад, 4Ф, секция 1, 100. Уполномоченная организация в РФ ООО «Спутник-техника» ОГРН 1086671019357; адрес: Москва, Холодильный пер., дом 3, корпус 1 строение 2, офис 2115, тел. 7 (495) 223-04-27.

Общее описание	4
Рекомендуемое применение	4
Технические характеристики	5
Внешний вид и комплектация	6
Комплектация	7
Подготовка к использованию	8
Заряд аккумулятора	8
Включение устройства	8
Светодиодные индикаторы	9
Мониторинг передвижений	10
Запись маршрута	10
Выгрузка маршрута	10
Программное обеспечение для ПК	11
Установка драйверов на компьютер	11
Утилита для настройки даталоггера	14
Сохранение данных маршрутов файл	17
Просмотр маршрута в Интернет-системе GDEMOI.RU	18
Активация нового устройства	19
Загрузка маршрутов в систему наблюдения	19
Просмотр маршрутов на карте	20
Просмотр табличных отчетов о поездках	21
Поддержка	22
Устранение неполадок	22
Меры безопасности	23
Служба технической поддержки	23
Гарантийный талон	23

Общее описание

GPS-даталоггер ГдеМои S5 – миниатюрное устройство, которое позволяет отследить маршрут передвижения любого объекта, например, человека или автомобиля. Находясь в движении, устройство записывает GPS-координаты во внутреннюю Flash-память, играя роль своеобразного «черного ящика». Затем получившийся маршрут можно выгрузить в личный кабинет сервиса наблюдения ГдеМои или в сервисы Google (Maps и Earth), чтобы посмотреть его на электронной карте.

Модель S5 характеризуется высокой чувствительностью к сигналу GPS, продолжительной работой от заряда аккумулятора (от 22 часов), увеличенной памятью (4 Мбайт).

Рекомендуемое применение

Контроль сотрудников. С помощью GPS-даталоггера Вы будете точно знать, где ваши сотрудники действительно находились в рабочее время и стоит ли верить водителю, сообщившему о поломке машины. Благодаря компактному и недорогому устройству, которое не требует специальной установки на автомобиль, Вы можете сэкономить немало финансовых средств, повысить дисциплину персонала и качество обслуживания ваших клиентов.

Спорт и путешествия. Также GPS-даталоггер часто используется любителями путешествий, технических видов спорта, туристами, охотниками - словом, всеми, чьи увлечения связаны с проведением времени на природе. Точная информация о маршруте, скорости и высоте, продолжительности путешествия - это возможность задокументировать свои достижения, поделиться ими с друзьями, а также по-новому планировать свои будущие приключения.

Технические характеристики

GPS

- Чипсет MTK MT3329 с низким энергопотреблением
- Частота L1, 1575.42 МГц
- C / A код 1.023MHz
- 66 каналов
- Встроенная антенна с низким уровнем собственного шума
- Чувствительность до -165dBm
- Время фиксации
 - холодный старт – 36 сек
 - теплый старт – 33 сек
 - горячий старт – 1 сек
- Частота обновления 1 Гц
- Синхронизация времени по GPS ± 50 нс

Запись данных

- 250 тысяч точек в Flash-памяти (4 Мбайт)
- Настраиваемый режим записи точек:
 - по расстоянию (от 1сек до 30 мин)
 - по дистанции (от 25 до 3000 метров)
- Формат данных: NMEA (широта, долгота, скорость, скорость, UTC, Tag)
- Поддержка в Интернет-сервисе GDEMOI.RU
- Поддержка в Google Earth, Track Maker, вывод в *.csv (logdata.csv)

Питание

- Встраиваемый перезаряжаемый Li-ion аккумулятор 1100mAh
- 5VDC вход
- Рабочий ток ~ 57mA
- Время работы от аккумулятора: до 20 часов в активном режиме, до 2000 часов в энергосберегающем режиме
- Автоматический переход в энергосберегающий режим по G-сенсору движения (настраивается)
- Типовое время зарядки аккумулятора – 3 часа

Условия использования

- Температура эксплуатации -20..+60 °C
- Температура хранения -20..+85 °C
- Высота <18000 м
- Скорость <515 м/с
- Ускорение <4G

Интерфейс

- Mini USB
- GPS Протокол:
 - NMEA-0183 – RMC
 - бит: 8
 - стоповый бит: 1 (по умолчанию)

Размер и вес устройства

- 77,4 X 46,3X 22,5 мм
- 68 г (включая аккумулятор)

Производитель оставляет за собой право изменять технические характеристики.

Внешний вид и комплектация



Комплектация



- GPS-даталоггер
- Батарея питания Li-Ion 1100mAh
- Сетевое зарядное устройство
- КабельUSB/mini-USB
- Автомобильное зарядное устройство
- Противоскользящая подкладка для использования в автомобиле
- Диск с драйверами и ПО

Заряд аккумулятора

Первая зарядка аккумулятора должна выполняться не менее 8 часов. Несмотря на то, что зеленый индикатор погаснет примерно через 3 часа после начала зарядки, продолжайте заряжать устройство еще примерно 5 часов. Впоследствии достаточно заряжать устройство в течение приблизительно 3-х часов.

Если устройство не используется более 2-х недель, рекомендуется вынуть из него аккумулятор.

Включение устройства

Для включения GPS-даталоггера удерживайте центральную кнопку несколько секунд. После включения вы услышите фразу «Satellite Positioning» («Выполняется позиционирование»), а когда даталоггер определит местоположение – фразу «Satellite Fixed» («Спутники зафиксированы»).

Чтобы первое позиционирование произошло максимально быстро, желательно, чтобы GPS-даталоггер находился под открытым небом и не перемещался в течение 1-2 минут.

В помещениях GPS позиционирование затруднено и зачастую невозможно, поэтому рекомендуется использовать даталоггер только на улице и на открытых пространствах

Для заряда внутреннего аккумулятора устройства от электросети используется блок питания. Обычное время, необходимое для полного заряда – 5 часов.

Светодиодные индикаторы

При включении GPS даталоггера:

● Красный: GPS	Выключен: сигнал GPS еще не зафиксирован
● Зеленый: Питание	Мигает 1 раз в секунду: устройство включено
● Синий:	Быстро мигает: связь не установлена

В рабочем режиме:

● Красный: GPS	Быстро мигает: сигнал GPS зафиксирован
● Зеленый: Питание	Мигает 1 раз в секунду: устройство включено
● Синий:	Мигает 1 раз в секунду: связь установлена

В процессе зарядки зеленый индикатор мигает 2 раза в секунду. Когда даталоггер полностью заряжен от сетевого зарядного устройства, зеленый индикатор выключится. Если зарядка производилась через автомобильное зарядное устройство, то после полной зарядки зеленый индикатор будет мигать 1 раз в секунду.

Запись маршрута

GPS-даталоггер автоматически записывает координаты точек маршрута в память в соответствии с заданными настройками периодичности (через равные промежутки времени или дистанции). По умолчанию задано логическое правило «через каждые 100 метров *или* каждые 15 минут».

Никаких дополнительных действий со стороны пользователя при этом не требуется. Просто положите устройство в карман, сумку или салон автомобиля.

Память GPS-даталоггера способна вместить информацию о 250 тысяч точках маршрута. Для стандартных настроек это соответствует примерно 25 000 км пути.

GPS-даталоггер оснащен встроенным сенсором движения. При нахождении в состоянии без движения (по умолчанию – 15 минут), GPS-даталоггер перейдет в режим энергосбережения. При этом приемник GPS будет автоматически отключен. При возобновлении движения устройство возобновит работу в обычном режиме.

Выгрузка маршрута

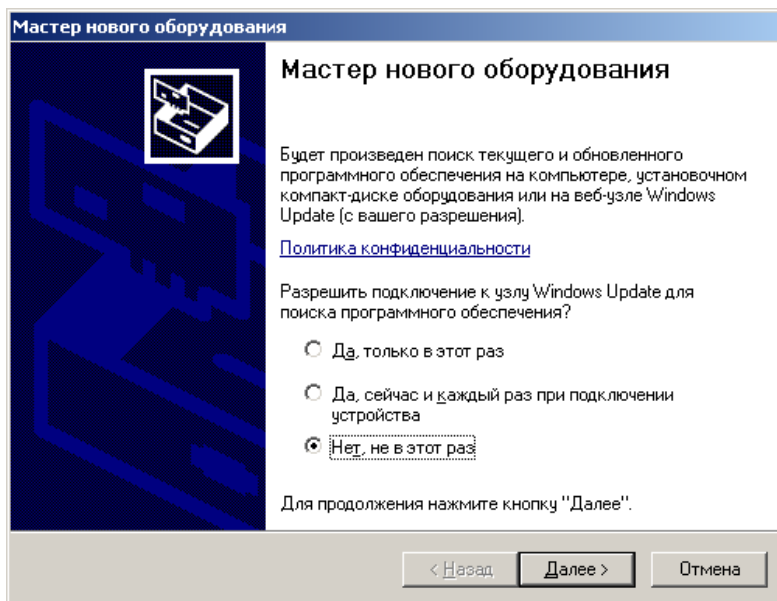
Чтобы посмотреть маршрут на карте, необходимо выгрузить данные из GPS-даталоггера в файл, а затем загрузить этот файл в любое из бесплатных картографических приложений:

- Интернет-сервис GDEMOI.RU
- Интернет-сервис Google Maps
- Программа Google Earth
- Программа Track Maker
- и др.

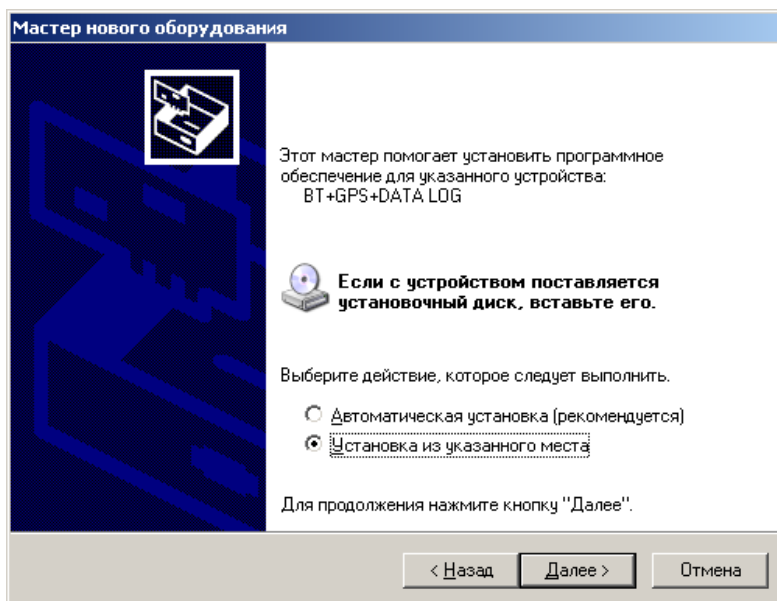
Для выгрузки данных в файл и настройки используется фирменное ПО, записанное на прилагаемом CD-диске.

Установка драйверов на компьютер

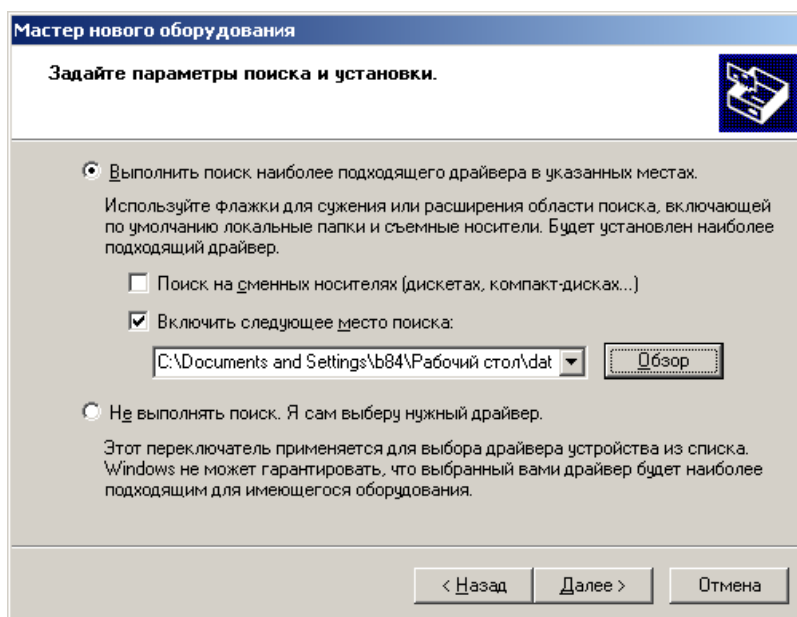
Подключите ГдеМои S5 к ПК используя miniUSB кабель идущий в комплекте. Устройство определится в системе и «Мастер нового оборудования» предложит установить драйвера. Надо отказаться от автоматической установки и выбрать пункт «Нет, не в этот раз», затем нажать кнопку «Далее».



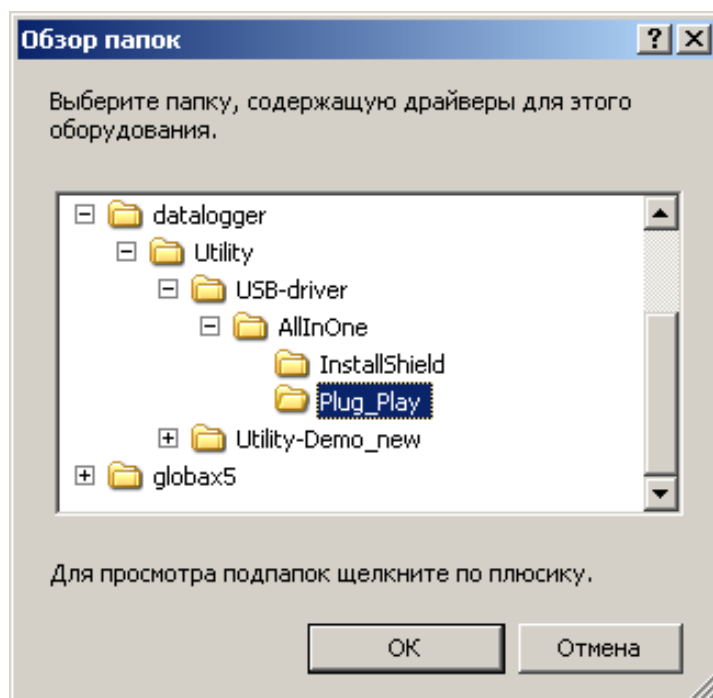
В следующем окне надо выбрать «Установка из указанного места».



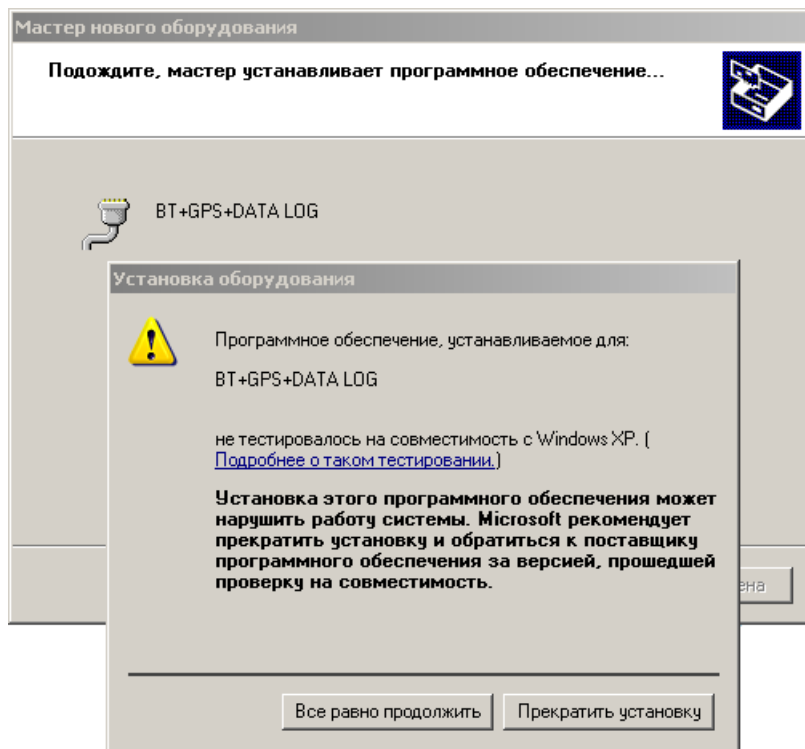
Вам предложат указать папку или сменный носитель, где находятся драйвера для устройства. Нужно указать папку где лежат драйвера для S5 на диске который идет в комплекте или выбрать поиск по диску. По-умолчанию, драйвера находятся на диске в папке \Utility\USB-driver\AllInOne\Plug_Play



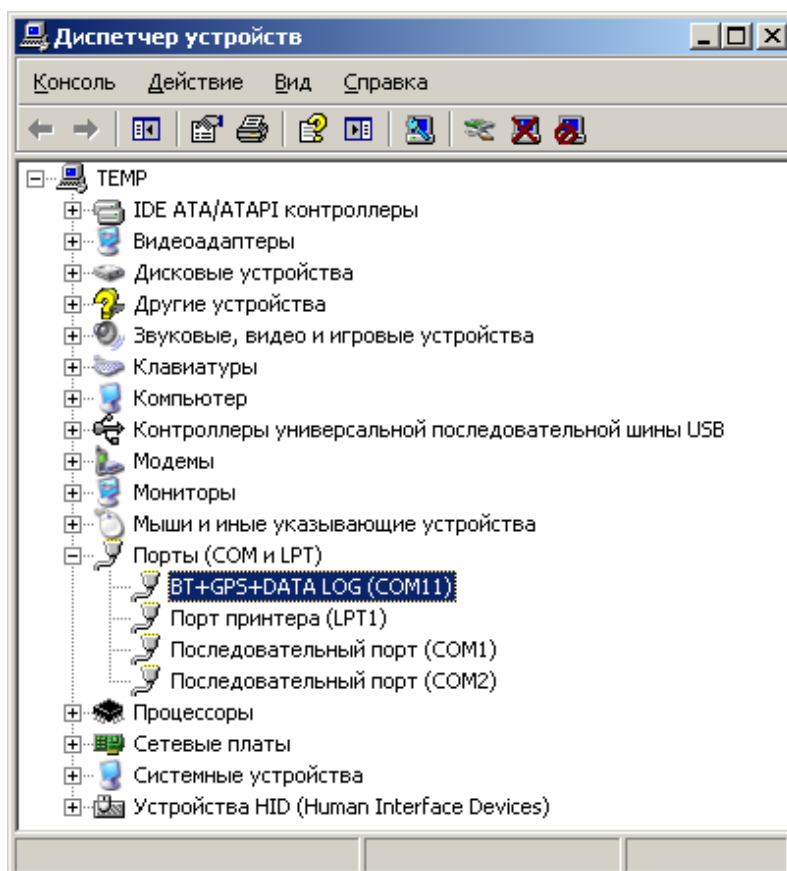
Выбираем папку на диске где находятся драйвера и нажимаем «Далее».



После нажатия кнопки вы увидите следующее предупреждение в котором надо выбрать «Все равно продолжить».



Если устройство установилось корректно, то оно должно отображаться у вас через в Диспетчере устройств: Пуск → Настройка → Панель управления → Система → Диспетчер оборудования → Порты. Устройство отображается следующим образом (номер COM порта может отличаться от указанного на рисунке):



После установки драйвера для ГдеМои S5 вы можете выполнять настройки датоloggера и выгружать данные в файл с помощью прилагаемой утилиты.

Утилита для настройки даталоггера

Для настройки используется программа на CD диске, найти вы её можете в папке \Utility\Utility-Demo\Utility-Demo. Запустите из этой папки программу DumpLogData.exe и выберите COM порт с номером который у вас отображается в «Диспетчере оборудования», напротив кнопки «Manual Open Com Port».



Нажмите кнопку «Manual Open Com Port», если программа сможет получить доступ к COM порту, то неактивные изначально кнопки станут доступны и отобразится серийный номер устройства и версия прошивки.



Подключиться к нужному COM порту можно и без указания его номера, для этого надо нажать кнопку «AutoOpenComPort».

Изменим режим работы даталоггера, для этого надо выбрать «LoggerSetting». Существует два способа записи координат в память – после прошествии некоторого времени и после определенного расстояния.



Запись координат по времени возможна при указании значений этого параметра («By Time») в пределах от 1 до 3600 секунд, по пройденному расстоянию («By Distance») в пределах от 25 метров до 3000 м.

Для сохранения параметров режима работы надо нажать кнопку «Update Setting Value» и дождаться подтверждения которое отобразится в окне с текстом «setting device sucessful», после этого можно закрывать это окно через «Exit».

Используя функционал данной программы можно проверить статус памяти (занятый и свободный объем), проверить время и дату установленные на устройстве, сохранить весь маршрут или маршрут за определенный период, сохранить маршрут для отображения его в Google Earth и других сервисах.

Сохранить весь маршрут можно по нажатию кнопки «DumpLoggerdata».

После нажатия этой кнопки начнется конвертация и сохранение данных маршрута, если все пройдет успешно, то вы увидите окно с текстом «Dump Logger data sucessful», затем вас спросят удалить ли маршрут с даталоггера или оставить его. Маршрут сохраниться в папке Rawdata где находится программа DumpLogData.exe, название файла будет иметь следующий вид 20100804112659_Rawdata_0.txt.

Сохранение данных маршрутов в файл

Если настройка ГдеМои S5 уже произведена и он находится в постоянном использовании, то гораздо удобнее использовать небольшую программу сохранения маршрутов - GPS Datalogger, скачать программу вы можете с сайта «ГдеМои» (www.gdemoi.ru) в разделе «Поддержка».



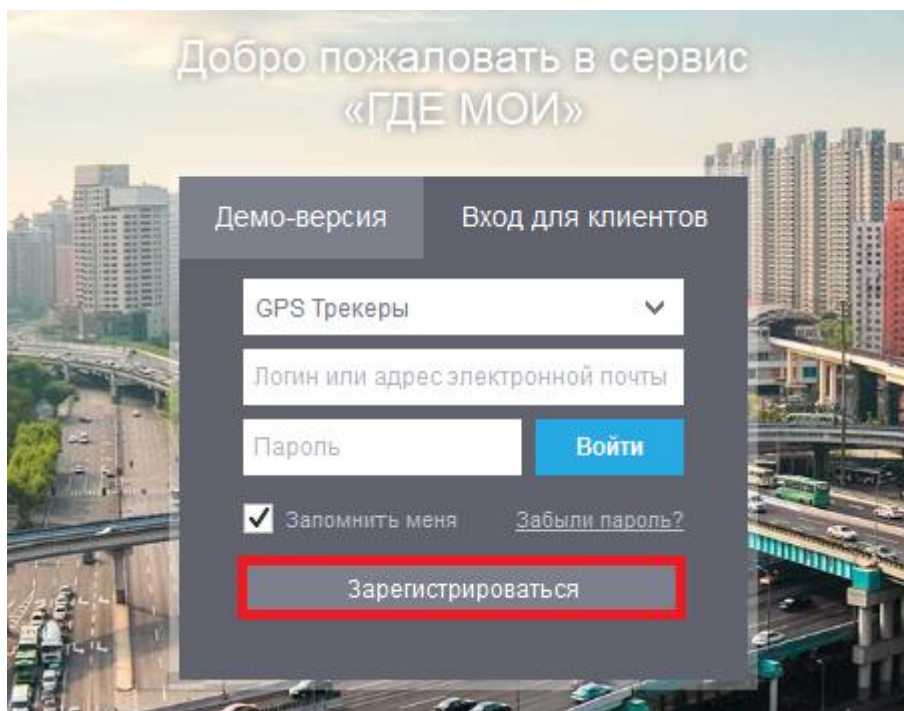
Для начала работы необходимо нажать кнопку «Подключить устройство», после этого напротив кнопки отобразится к какому порту подключено устройство.

Теперь можно сохранять данные маршрута на ПК, нажмите кнопку «Выгрузить данные в файл», вам предложат дать имя сохраняемому файлу, выбрать папку для сохранения и очистить память устройства. Если сохранение пройдет успешно вы увидите окно с текстом «Дамп координат успешно сохранен».

Просмотр маршрута в Интернет-системе GDEMOI.RU

Интернет-сервис ГдеМои предоставляет наиболее удобные и продвинутые возможности для отображения и хранения записанных маршрутов на нескольких вариантах масштабируемых электронных карт.

Для работы с Интернет-сервисом перейдите по ссылке <http://my.gdemoi.ru> и зарегистрируйтесь.



У вас появится учетная запись в которую вы можете добавлять один или несколько GPS-даталоггеров, а также других устройств, например, GPS-трекеров.

Активация нового устройства

Выполните вход в систему мониторинга «ГдеМои», используя свой логин и пароль. Для добавления нового устройства нажмите кнопку «Активация устройства» в правой части экрана.

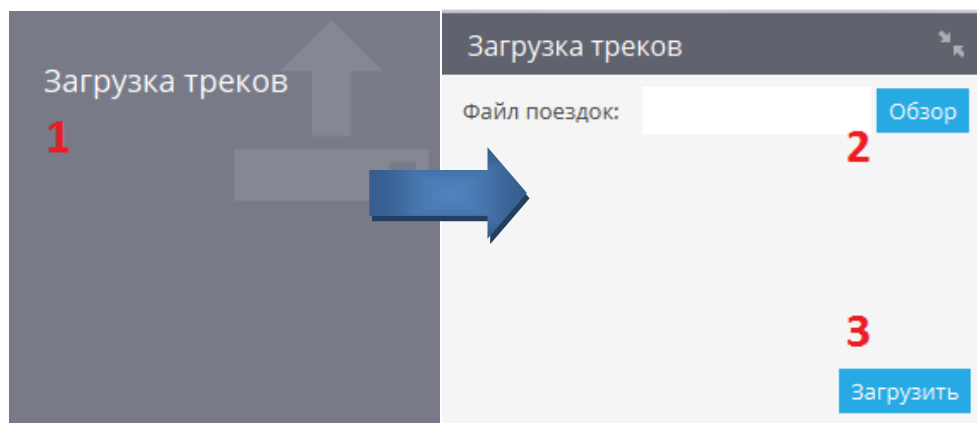


Вновь добавленное устройство отобразится в списке «Маячки».

Загрузка маршрутов в систему наблюдения

Для загрузки файла трека откройте приложение «Устройства». Если у вас несколько даталоггеров, выберите в списке тот, с которым работаете в данный момент.

Нажмите «Загрузка треков», укажите путь к файлу с данными маршрута и нажмите «Загрузить».



Когда маршрут загрузится в ваш кабинет «ГдеМои», его можно будет просматривать на электронных картах и в табличных отчетах. В зависимости от тарифного плана, время хранения данных в системе и доступ аналитическим отчетам может быть ограничен.

Просмотр маршрутов на карте

Пользователь может посмотреть, где находился объект наблюдения накануне. Сервис ГдеМои хранит историю передвижений и всех событий в течение нескольких лет. Для каждого маршрута указывается: время начала и завершения, общая длина и продолжительность. Знаки на маршрутах указывают на произошедшие события, например, превышение скорости, места открепления трекера от объекта и т.д.

В системе наблюдения откройте приложение «Мониторинг». Выберите в списке объектов интересующий даталоггер и нажмите кнопку «Поездки». Укажите диапазон дат/времени для поездок, которые вы хотите отобразить на карте.

The screenshot displays the 'ГдеМои' application interface. On the left, there is a sidebar with a search bar and a list of objects. The selected object is 'Менеджер Ольга'. Below the list, there are tabs for 'Поездки' and 'События'. The main area shows a detailed view of trips for 'Менеджер Ольга' on 09.02.2015. The trip log includes the following data:

Время	Длина	Продолжительность	События
09:34	19.4 км	0 ч 56 м	
11:09	10.7 км	0 ч 30 м	События
12:00			События
16:07	13.06 км	0 ч 34 м	
16:41	1.1 км	0 ч 13 м	События

Below the trip log, there is a calendar interface for selecting the date range. The start and end dates are both set to 10.02.2015. The calendar shows the month of February 2015. On the right side of the calendar, there are several checkboxes for filtering the trips: 'Разделять стоянками' (checked), 'Показать события' (unchecked), 'Показывать LBS' (checked), 'Кластеризовать' (checked), and 'Умный фильтр' (checked). A 'Показать поездки' button is located at the bottom right of the calendar.

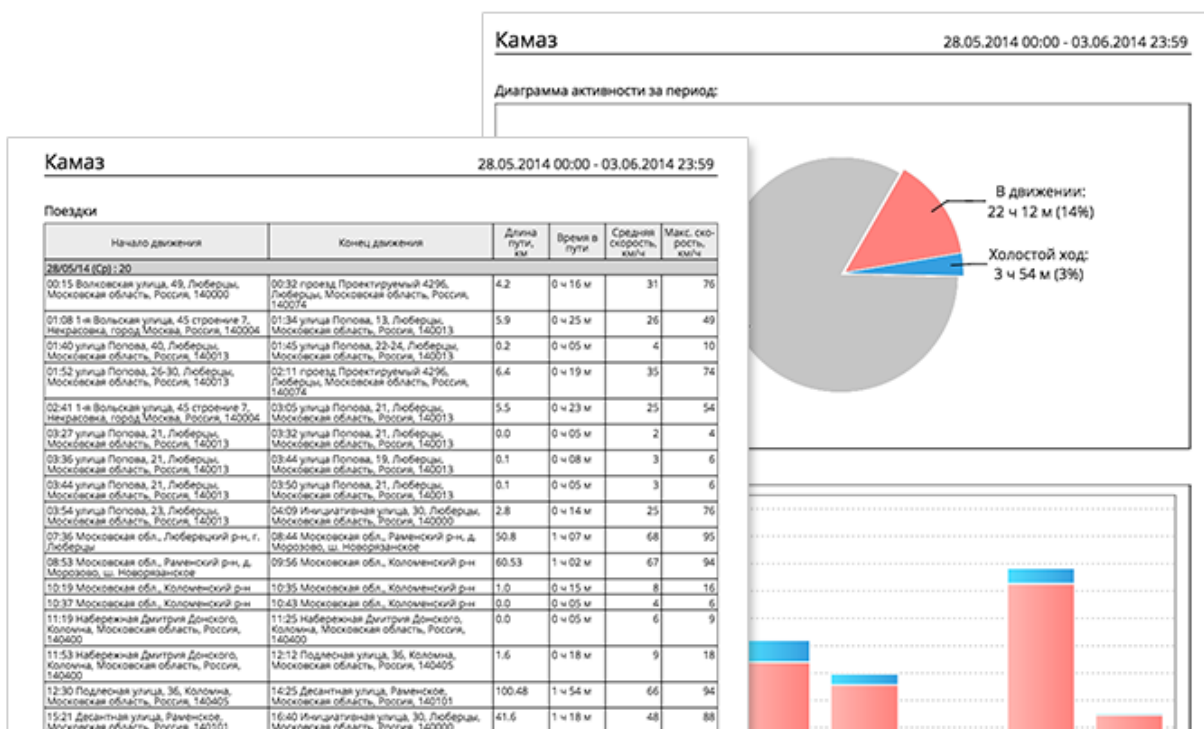
The map on the right shows a blue route line starting from a location marked 'Менеджер Ольга' and ending at another location. The map includes street names like 'Предпортовая ул.' and '4-й Предпортовый пр-д'.

Просмотр табличных отчетов о поездках

Табличные отчеты позволяют получить сводную информацию о поездках за интересующий период времени:

- ✓ Пройденное расстояние (пробег)
- ✓ Продолжительность пути
- ✓ Посещение гео-зон
- ✓ Выполнение плана посещений по заданиям
- ✓ График зависимости скорости от пробега/времени
- ✓ и т.д.

Для этого откройте приложение «Отчеты», выберите интересующую форму отчета и отметьте галочкой те объекты, в отношении которых хотите получить сведения.



Устранение неполадок

Неполадка	Вероятные причины	Решение
В процессе активации не происходит первого подключения	<ul style="list-style-type: none"> • Не включен главный тумблер • Неправильно или ненадежно установлена SIM-карта • Активация выполнялась, когда устройство находилось в «режиме сна» (индикаторы были выключены) • SIM-карта заблокирована или на ней установлен PIN-код • При активации неверно введен IMEI - номер 	<ul style="list-style-type: none"> • Включить главный тумблер под металлической крышкой • Проверить индикацию, принудительно «пробудить» устройство четырехкратным нажатием кнопки-сенсора снятия с объекта • Проверить корректность установки SIM-карты • Обратиться в техническую поддержку сервиса мониторинга для проведения повторной активации
Устройство на связи с сервером, но в системе имеет статус «Не наблюдается»	<ul style="list-style-type: none"> • Сигнал GPS экранируется металлическими поверхностями • Объект находится в подземном паркинге, гараже, туннеле и т.п., где недоступен прием GPS-сигнала • Прибор находится в «режиме сна» 	<ul style="list-style-type: none"> • Поменять место расположения устройства или ориентацию • Подождать, когда объект выедет на открытое пространство • Обновление местонахождения производится с установленным интервалом
Не выходит на связь с сервером (статус «Нет связи»)	<ul style="list-style-type: none"> • Объект находится вне зоны GSM-покрытия или в зоне международного роуминга • Разрядились элементы питания • SIM-карта заблокирована 	<ul style="list-style-type: none"> • Подождать, когда объект вернется в зону обслуживания сети GSM • Проверить индикацию прибора, заменить элементы питания • Проверить баланс

Меры безопасности

- Используйте изделие строго в соответствии с данным руководством по эксплуатации
- При зарядке прибора используйте электросеть с надлежащими характеристиками (220В)
- Не используйте прибор при поврежденном шнуре питания, а также в случаях, если нарушена нормальная работа изделия, если оно падало или было повреждено каким-либо другим образом
- Не используйте изделие при экстремальных температурах (за пределами, указанных в технических характеристиках)
- Не храните изделие во влажных и загрязненных местах
- Избегайте попадания влаги в устройство
- Никогда самостоятельно не вскрывайте устройство – это опасно и может привести к выходу устройства из строя и аннулирует гарантийные обязательства производителя. Для ремонта и технического обслуживания обращайтесь только в сервисные центры, уполномоченные для ремонта изделий торговой марки ГдеМои

Служба технической поддержки

Телефон: 8-800-3333-101 (Бесплатно по России)
Email: support@gdemoi.ru
Web-сайт: www.gdemoi.ru

Гарантийный талон

Ограниченная гарантия производителя составляет 12 месяцев со дня начала эксплуатации устройства или, если эту дату невозможно подтвердить, со дня продажи.

Серийный номер / IMEI	
Дата продажи	
Штамп магазина	